


iecd
semeurs d'avenir



RAPPORT ANNUEL 2025

SOMMAIRE

04 IECD SEMEURS D'AVENIR

Notre identité p.4

Notre impact en chiffres p.6

Accompagner pour transformer des vies p.8

Ouvrir la voie de l'emploi durable pour les femmes p.9

Donner du sens à la performance des entreprises p.10

Agir sur les systèmes et les politiques publiques p.11

12 NOTRE ACTION PAR THÉMATIQUE

Une orientation éclairée pour un avenir choisi p.12

Des passerelles vers l'emploi p.14

Des incertitudes transformées en opportunités d'entreprendre p.16

Vers un entrepreneuriat rural et agricole durable p.18

20 NOTRE ACTION PAR RÉGION

27 RAPPORT FINANCIER

32 NOS SEMEURS D'AVENIR : UNE COMMUNAUTÉ QUI ACCÉLÈRE LE CHANGEMENT

33 LES PILOTES DE NOTRE TRANSFORMATION

34 ILS AGISSENT À NOS CÔTÉS



RAPPORT ANNUEL IECD 2025 - Juin 2026

Imprimerie Barré, 7 rue des Fontaines, 89100 Collemiers, France - Nautilus Offset blanc mat - FSC Recycled 100 g/m²
Couverture : © IECD République du Congo ► Jeune étudiante en centre de formation, en République du Congo.

Rédaction : IECD - Conception : Florence Depretz - Toutcomflo

ÉDITO

TENIR LE CAP CHANGER D'ÉCHELLE

La paix et la justice se construisent patiemment en permettant à chaque personne de trouver sa place dans la société. C'est cette conviction qui donne tout son sens à notre mission de Semeurs d'avenir.

À travers l'accès à la formation professionnelle, l'accompagnement des jeunes vers l'emploi ou l'appui à l'entrepreneuriat, **nous contribuons à bâtir une société plus solidaire et fraternelle, où la réussite de chacun l'amène à retrouver confiance en lui, en l'autre et en l'avenir.**

En 2025, les défis se sont multipliés. Conflits et crises politiques au Proche-Orient, en Afrique et en Asie, chute drastique des financements en faveur du développement. **Notre engagement, lui, est resté intact**, au service des 40 400 jeunes et entrepreneurs que nous accompagnons, au cœur de leurs projets, de leurs défis et de leurs réussites.

Lorsque les ressources se font plus rares, la tentation serait de se replier. Nous faisons le choix inverse : celui de nous ouvrir, de réinventer nos modalités d'action et d'explorer de nouvelles alliances. Aux côtés des acteurs de terrain et des institutions publiques, nous faisons le pari de l'essaimage afin de porter à plus grande échelle des solutions qui ont fait leurs preuves. Car si les ressources diminuent, les besoins des personnes les plus vulnérables, eux, demeurent.

Du Liban au Libéria, en passant par la Tunisie ou encore Madagascar, nos actions se déploient à travers des projets d'envergure en faveur de l'insertion des jeunes. À Sousse et Monrovia, des jeunes accèdent à leur premier emploi, gagnant bien plus qu'un revenu : une confiance en eux-mêmes et dans leur avenir. À Beyrouth et Antananarivo, des femmes entrepreneures développent leurs activités, renforçant la qualité de vie de leurs familles et contribuant au dynamisme de leur communauté.

Nous avançons avec lucidité et confiance. Confiance dans les acteurs locaux, les institutions publiques et nos partenaires financiers, sans lesquels rien ne serait possible. Confiance également à inventer collectivement les modèles de demain. Confiance, surtout, dans les Semeurs d'avenir.

Cette année encore, 41 600 parcours ont été soutenus et transformés et 16 pays d'opération et 11 pays de rayonnement dynamisés.

Notre impact ne se mesure pas seulement en chiffres, mais aussi dans les regards, les sourires et les trajectoires retrouvées des personnes que nous accompagnons. C'est avec fierté que nous partageons ici quelques-uns de ces moments porteurs d'espérance.



AVEC SES PARTENAIRES, L'IECD ET LES SEMEURS D'AVENIR AGISSENT AU PLUS PRÈS DES COMMUNAUTÉS

*On m'a recommandé de venir
au centre de jeunesse pour
progresser et développer mes
compétences techniques, comme
le dessin sur ordinateur et les
outils numériques, ainsi que mes
compétences humaines, comme la
communication et les relations
avec les autres.*

Mahdi, jeune en formation en graphisme et compétences
humaines, au centre de Jaramana, en Syrie.



Depuis sa création en 1988, l'Institut Européen de Coopération et de Développement (IECD), organisation de solidarité internationale reconnue d'utilité publique, soutient le développement humain, économique et social des pays où il opère. Avec ses partenaires en Afrique subsaharienne, dans le bassin méditerranéen et en Asie du Sud-Est, il met en œuvre des projets dans les domaines de l'éducation et de l'orientation, de la formation et l'insertion professionnelle et de l'entrepreneuriat.

L'IECD a déjà accompagné plus de 500 000 JEUNES ET ENTREPRENEURS, contribuant à transformer durablement des trajectoires de vie, grâce à une insertion socio-professionnelle réussie.



NOTRE VISION

Permettre à chaque femme et à chaque homme de révéler ses talents, d'aborder avec confiance son avenir et de réaliser pleinement sa vocation personnelle, sociale et professionnelle.



NOTRE MISSION

Faire émerger de nouvelles générations de professionnels épanouis et de citoyens engagés, acteurs de la transformation de leur communauté en une société juste, durable et porteuse d'espérance.

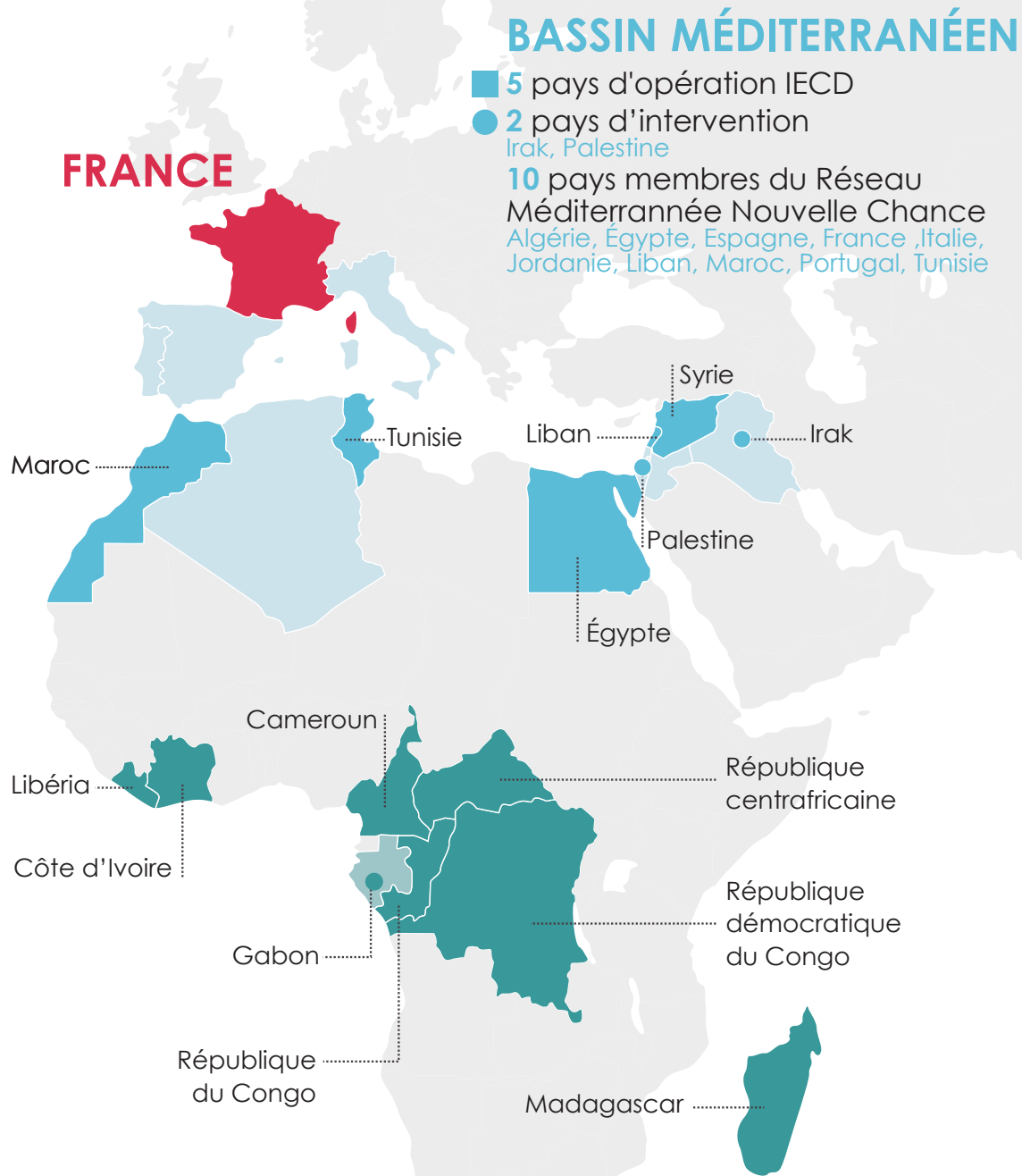


NOTRE ÉCOSYSTÈME D'ACTEURS ENGAGÉS

La réussite des projets de l'IECD repose sur sa capacité à mobiliser un écosystème d'acteurs complémentaires : les jeunes et leurs familles, les entreprises, les autorités publiques locales, les acteurs associatifs, les institutions de l'éducation et de la formation (écoles, centres de formation, etc.).

Ces synergies permettent de co-construire des solutions durables, innovantes, répliquables, et profondément ancrées dans les territoires.

NOTRE IMPACT EN CHIFFRES



AFRIQUE SUBSAHARIENNE ET OCÉAN INDIEN

- 7 pays d'opération IECD
- 1 pays d'intervention
Gabon
- 5 pays membres du Réseau Entreprises Développement
Cameroun, Côte d'Ivoire, Madagascar,
République démocratique du Congo, République du Congo

16
PAYS
D'OPÉRATION

11
PAYS DE
RAYONNEMENT

387 DONT
PARTENAIRES
LOCAUX

123
CENTRES DE
FORMATION
PROFESSIONNELLE

41 600
PERSONNES BÉNÉFICIAIRES

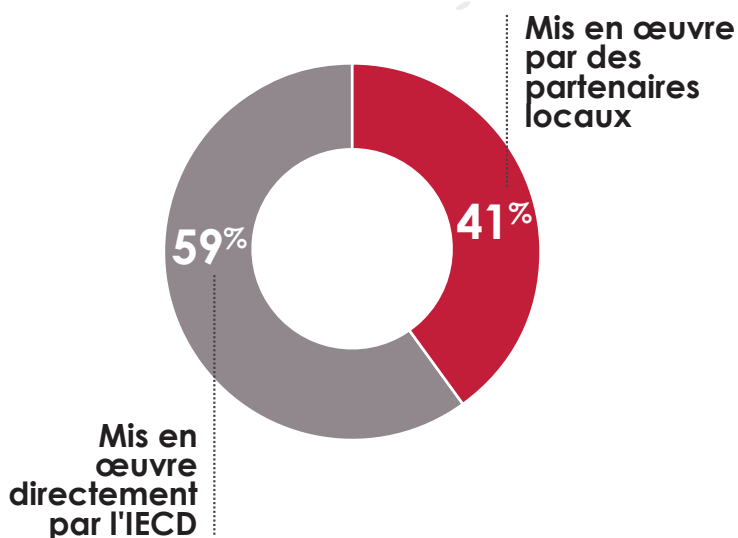
ÉDUCATION
2 500
ADOLESCENTS

ENTREPRENEURIAT
10 800
ENTREPRENEURS

FORMATION ET INSERTION
PROFESSIONNELLE
27 100 JEUNES
1 200 ADULTES FORMATEURS

**26,8 M€ DE CHIFFRE
D'ACTIVITÉ**

ASIE DU SUD-EST
■ 3 pays d'opération IECD
6 pays membres du
Réseau ASSET-H&C
Cambodge, Indonésie, Myanmar,
Philippines, Thaïlande, Vietnam



ACCOMPAGNER POUR TRANSFORMER DES VIES

L'IECD met son savoir-faire au service des entreprises, des institutions et des professionnels de l'éducation, de l'orientation, de la formation professionnelle, de l'accompagnement vers l'emploi et de l'appui à l'entrepreneuriat au bénéfice des **200 000 JEUNES ET ENTREPRENEURS** qu'il souhaite accompagner d'ici 2030.



ACCOMPAGNER LES PROJETS DE VIE ET D'ORIENTATION

De 45 000 adolescents et jeunes, en particulier ceux qui sont en situation de décrochage scolaire.

► Par le développement de parcours de formation et d'orientation, la construction d'offres de formation et d'insertion professionnelles, les chantiers d'insertion et les services d'accompagnement vers l'emploi de qualité.



FACILITER L'ACCÈS À UN MÉTIER ET UN EMPLOI DE QUALITÉ

Des jeunes, en particulier ceux qui sont éloignés de la formation et de l'emploi.

► Par la formation professionnelle à des métiers porteurs et la participation à des parcours d'insertion en emploi.



SOUTENIR L'ENTREPRENEURIAT, LA CRÉATION DE RICHESSES ET D'EMPLOIS

De 5 000 entrepreneurs et agriculteurs dont les revenus n'étaient pas suffisants pour vivre dignement.

► Par l'appui à l'initiative entrepreneuriale et l'accompagnement de la croissance des petites entreprises.



ACCOMPAGNER LA TRANSFORMATION DES DISPOSITIFS DE FORMATION ET D'APPUI À L'ENTREPRENEURIAT

En repositionnant et structurant leur offre de formation.

► Par le développement des compétences de leurs équipes professionnelles, et leur intégration dans leur écosystème.



OUVRIR LA VOIE DE L'EMPLOI DURABLE POUR LES FEMMES

L'accès au marché est l'un des principaux obstacles à l'insertion sociale et à l'autonomisation économique des femmes : seules 47 % d'entre elles y parviennent, contre 72 % des hommes, à l'échelle mondiale (Organisation internationale du Travail).

Transformer les apprentissages de la formation en compétences recherchées sur le marché de l'emploi est essentiel, mais ne suffit pas. Pour que les femmes puissent réellement saisir les opportunités professionnelles, il faut créer un environnement favorable à leur insertion professionnelle : **des femmes renforcées dans leur confiance en soi et leur employabilité, un entourage mobilisé, des acteurs publics et privés engagés.**

IMPLIQUER L'ENTOURAGE DES JEUNES FEMMES POUR RENFORCER LE POUVOIR DE CHOISIR SON ORIENTATION

Les jeunes femmes s'orientent souvent vers des filières peu porteuses, faute de connaissance des opportunités économiques ou sous l'influence des normes sociales limitantes. **L'IECD favorise une orientation éclairée, ouverte sur les métiers d'avenir**, et soutenue par l'environnement familial et communautaire.

En République centrafricaine, **270 jeunes femmes sont accompagnées dans la construction d'un projet professionnel choisi**. Les parents et les chefs traditionnels, acteurs clés des normes sociales locales, sont associés via des ateliers dédiés afin de favoriser leur soutien aux parcours d'insertion.

54%

DES JEUNES FEMMES EN PARCOURS D'ORIENTATION POURSUIVENT VERS LA FORMATION PROFESSIONNELLE

RENFORCER LES COMPÉTENCES ET LE POUVOIR D'AGIR POUR SÉCURISER L'ENTRÉE EN EMPLOI OU EN ENTREPRENEURIAT

À l'issue de la formation, les jeunes femmes rencontrent davantage de difficultés à décrocher un premier emploi stable. L'IECD les accompagne à mettre toutes les chances de leur côté, dans le cadre de parcours d'accompagnement dédiés. En République démocratique du Congo, l'IECD, avec l'appui d'un partenaire local, a mis en place une **cellule d'insertion socio-professionnelle**. Ce dispositif combine **formation aux outils numériques, ateliers de techniques de recherche d'emploi, coaching** pour renforcer la confiance en soi, le réseautage avec le secteur privé.

70%

DES JEUNES FEMMES SONT EN EMPLOI APRÈS 6 MOIS

TRAVAILLER MAIN DANS LA MAIN AVEC LES EMPLOYEURS POUR SÉCURISER LES PARCOURS DES FEMMES

Les stages et les alternances jouent un rôle essentiel dans l'acquisition des compétences professionnelles : ils permettent aux jeunes d'acquérir des compétences techniques et de se familiariser avec le monde professionnel. L'IECD œuvre pour garantir aux jeunes femmes un accès équitable à ces opportunités, y compris dans des secteurs traditionnellement masculins. **L'IECD mobilise les employeurs afin d'assurer un environnement de stage sûr**, en mettant en œuvre des actions de formation relatives à l'intégration des femmes dans certaines filières et à la prévention des discriminations. Grâce à ces actions, l'ensemble des apprenantes concernées par les projets de formation à l'électricité en Égypte, par exemple, ont pu réaliser un stage.

DONNER DU SENS À LA PERFORMANCE DES ENTREPRISES

Pour l'IECD, agir en partenariat avec les entreprises constitue une évidence et une condition de réussite. L'insertion professionnelle des jeunes ne peut se construire qu'au contact de ceux qui créent l'activité économique. C'est pourquoi l'IECD noue des partenariats stratégiques avec des entreprises évoluant dans des secteurs porteurs : agriculture, hôtellerie-restauration, énergie, industrie, bâtiment et transport. Ces collaborations transforment les engagements RSE en actions concrètes, génératrices d'emplois pour les jeunes et de développement économique pour les pays.

Cette relation repose sur une logique gagnant-gagnant. Pour les entreprises, elle renforce les démarches de responsabilité sociale, contribue à structurer des filières, ouvre de nouveaux marchés et facilite l'accès à des profils mieux formés, proches des réalités du terrain et des besoins des métiers.

Pour l'IECD, cette proximité est essentielle : elle permet d'ancrer les formations dans les réalités des métiers, d'aligner les contenus pédagogiques sur les besoins réels des secteurs et de développer des compétences

directement en lien avec les standards des entreprises.

La co-construction est au cœur de l'approche. Dans les pays du sud de la Méditerranée, **des entreprises comme Bouygues Construction et Nexans, contribuent à rapprocher les jeunes des métiers techniques.** Au Liban notamment, les formations en électricité et en maintenance ont été élaborées directement avec les entreprises.

Cette dynamique se prolonge dans l'accès à l'emploi. À Madagascar, le partenariat avec le Radisson Hotels Group en est une illustration concrète : **les jeunes bénéficient d'un stage pré-emploi en immersion, avec hébergement et allocation mensuelle, sécurisant ainsi leur parcours vers l'emploi.** Une attention particulière est portée à l'inclusion des jeunes femmes dans les métiers de l'hôtellerie.

Enfin, **les entreprises partenaires renforcent aussi les équipes locales de l'IECD par le mécénat de compétences** : mentorat, appui technique, conseil stratégique - autant d'échanges qui favorisent un transfert de savoir-faire durable.



► En Tunisie, plus de 70 entreprises partenaires sont mobilisées pour accueillir les jeunes en immersion et en stage de validation de fin de parcours.

DES ACTIONS MENÉES
CONJOINTEMENT AVEC

123

CENTRES DE FORMATION
PARTENAIRES

+100

ENTREPRISES
PARTENAIRES PRIVÉES
SOUTIENNENT
FINANCIÈREMENT
NOS PROGRAMMES



AGIR SUR LES SYSTÈMES ET LES POLITIQUES PUBLIQUES

PILOTER LA FORMATION PAR LA DEMANDE : L'IECD AU CŒUR DES DYNAMIQUES DE CHANGEMENT

Dans les pays où l'IECD intervient, les systèmes de formation professionnelle peinent à s'adapter aux évolutions du marché du travail. Face à ces défis, l'IECD collabore avec les instances publiques autour de trois leviers d'impact : **le dialogue sectoriel** sur l'employabilité, **la création** de programmes ancrés dans les politiques nationales et **l'appropriation** par les acteurs locaux.

ANCRRER LES PROGRAMMES DANS LES POLITIQUES NATIONALES

Pour pérenniser les changements, l'IECD accompagne **les décideurs politiques dans leurs réformes en faisant reconnaître les programmes construits avec ses partenaires locaux**. En Tunisie, la signature de 3 conventions avec les agences nationales de la formation et de l'emploi a permis d'intégrer le Dispositif Nouvelle Chance dans les politiques d'intégration des jeunes, ouvrant la voie à son déploiement national. En Afrique subsaharienne, l'élaboration de 13 parcours diplômants dans des secteurs porteurs (gestion des déchets, énergie solaire) contribue à la reconnaissance de nouveaux métiers et à la professionnalisation de milliers de jeunes.

TRANSFÉRER ET PÉRENNISER

L'impact systémique se mesure à la capacité des institutions locales à porter elles-mêmes les dynamiques engagées. À Madagascar, cinq années d'accompagnement de l'Institut National du Tourisme et de l'Hôtellerie ont permis de rénover son offre pédagogique, de créer un bureau d'orientation et d'emploi et de moderniser ses infrastructures. Au-delà des institutions, l'IECD accompagne **les personnes qui portent le changement – directeurs d'établissement, formateurs, conseillers en insertion – pour renouveler leurs pratiques et diffuser des méthodes adaptées aux attentes des jeunes**.

« Nous avons progressé dans la validation des curricula adaptés au marché de l'emploi, développé des opportunités de formation en lien avec les besoins du secteur privé et amélioré les services proposés aux jeunes. »

Hon. Laraamand Shenkin Nyonton II, Vice-ministre chargé de l'Enseignement et de la Formation technique et professionnelle (EFTP), ministère de la Jeunesse et des Sports au Libéria.

+250

PROFESSIONNELS DE L'ÉDUCATION, DE L'ORIENTATION, DE LA FORMATION ET DE L'INSERTION PROFESSIONNELLE, FORMÉS

CONSTRUIRE LE DIALOGUE POUR MIEUX AGIR

Dans des écosystèmes où la coordination reste insuffisante, construire des réponses cohérentes avec les besoins du marché de l'emploi demeure un défi majeur. C'est pourquoi l'IECD continue à renforcer son rôle d'acteur de référence en structurant des espaces de dialogue entre les acteurs clés de la formation et de l'emploi.

Dans les pays d'Afrique centrale, l'IECD **coanime des plateformes nationales et régionales réunissant ministères, opérateurs de formation et société civile** pour améliorer la coordination des politiques d'insertion.

+60

MINISTÈRES, SERVICES DÉCONCERTÉS ET COLLECTIVITÉS LOCALES APPUYÉS

UNE ORIENTATION ÉCLAIRÉE POUR UN AVENIR CHOISI



2500

**JEUNES DANS DES
PROGRAMMES
ÉDUCATIFS ET
D'ORIENTATION**

1400

**FAMILLES
SENSIBILISÉES**

300

**ACTEURS DE
L'ÉDUCATION ET
DE L'ORIENTATION
RENFORCÉS**

► Jeunes en pleine activité extérieure dans un espace éducatif d'accueil, en Palestine.

COMMENT CONSTRUIRE SON AVENIR SANS SE CONNAÎTRE, NI COMPRENDRE LE MONDE QUI NOUS ENTOURE ?

Dans le monde, près d'un jeune sur quatre décroche de l'école avant la fin de sa scolarité (UNESCO). Près d'un sur deux n'exercera jamais le métier qu'il avait envisagé : pauvreté, perte de sens, formation inadaptée ou manque de soutien expliquent ces parcours brisés.

À un moment charnière de leur vie, l'IECD accompagne les jeunes dans leur cheminement personnel, scolaire et professionnel, leur permet de faire des choix éclairés, révèle leurs talents et favorise l'égalité des chances.

PRENDRE SA VIE EN MAIN ET CONSTRUIRE SON AVENIR

L'IECD déploie des dispositifs d'accompagnement et de prévention du décrochage dont les modalités varient selon les contextes : parcours facilitant l'accès à la formation professionnelle pour des jeunes décrocheurs en Tunisie et en République centrafricaine, internats de la réussite pour collégiens et année préparatoire aux études supérieures pour bacheliers à Madagascar, parcours d'orientation dans les écoles au Liban.

RÉUSSIR SON ORIENTATION, CLÉ DE L'INSERTION SOCIALE ET PROFESSIONNELLE

Faute d'accompagnement à l'orientation, les jeunes les plus vulnérables s'orientent souvent vers des filières sans débouchés. L'IECD les aide à mieux se connaître et à découvrir leur environnement pour poser librement des choix de formations. Un conseiller d'orientation les aide à explorer le monde professionnel et affiner leurs choix à travers des immersions en entreprise, des initiations aux métiers "vocationnels" et des forums.

SENSIBILISER LES FAMILLES ET FORMER LES PROFESSIONNELS DE L'ÉDUCATION POUR MIEUX ACCOMPAGNER LES JEUNES

À travers les « Écoles de parents » à Madagascar, l'IECD soutient ces premiers acteurs de l'éducation, dans l'accompagnement de leurs enfants vers leurs aspirations scolaires, sociales et professionnelles. Les professionnels tels que les professeurs et les directions des collèges, les conseillers d'orientation et d'insertion, et les éducateurs des Maisons de Jeunesse bénéficient également de formations initiales et continues.



J'ai découvert à quel point l'organisation et la planification financières sont essentielles à la réussite de toute entreprise.

Michel, jeune en apprentissage, au Liban.



► Jeune en cours de formation, à Madagascar.

DES PASSERELLES VERS L'EMPLOI

Un jeune sur cinq dans le monde n'est aujourd'hui ni en emploi, ni en études, ni en formation. En Afrique, 30 millions de jeunes arriveront d'ici 2030 sur un marché du travail encore insuffisamment préparé à les accueillir (Organisation internationale du Travail).

Dans le même temps, les entreprises peinent à recruter du personnel qualifié. Ce paradoxe s'explique en grande partie par l'inadéquation entre l'offre de formation et les attentes du marché. Souvent, les parcours restent déconnectés des réalités des métiers, et intègrent peu de pratique. Les jeunes n'ont alors pas les compétences utiles aux employeurs.

L'IECD renforce les acteurs de la formation professionnelle et crée des passerelles entre le monde de l'entreprise et celui de la formation professionnelle, afin d'améliorer l'employabilité des jeunes.

27 100

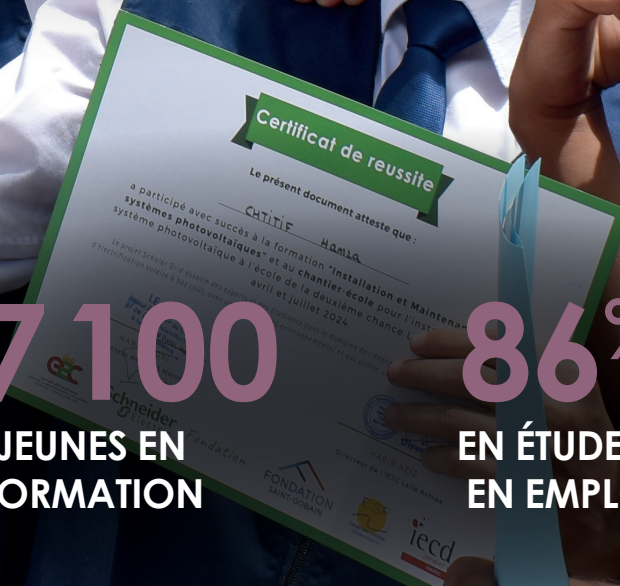
JEUNES EN
FORMATION

86%

EN ÉTUDES /
EN EMPLOI

1/2

FEMME DANS LES
PROGRAMMES
DE FORMATION
ET D'INSERTION
PROFESSIONNELLE



RENFORCER LES ACTEURS DE LA FORMATION PROFESSIONNELLE

Avec les **123 centres de formation publics et privés soutenus**, l'IECD rénove et déploie des formations complètes, combinant contenus académiques, pédagogie résolument tournée vers la pratique et développement personnel.

L'IECD renforce également ses centres partenaires sur des points clés leur permettant de développer leur activité : formation des formateurs ou de chargés d'insertion professionnelle, rénovation des plateaux techniques, et renforcement des liens avec les acteurs des secteurs économique et éducatif.

CIBLER LES MÉTIERS PORTEURS DANS DES SECTEURS CLÉS

L'IECD oriente les jeunes en situation de précarité ou de faible niveau scolaire vers des métiers porteurs, dans des secteurs créateurs d'emploi :

- ▶ **L'hôtellerie, le tourisme et la restauration**
- ▶ **La santé**
- ▶ **L'agriculture**
- ▶ **L'énergie, le transport, l'industrie**
- ▶ **Le bâtiment**

À travers ses projets, l'IECD construit de nouveaux parcours de formation qualifiante, certifiante ou diplômante répondant au plus près aux besoins des entreprises. Pour accroître son impact, l'IECD coopère avec les institutions nationales afin d'obtenir la reconnaissance officielle des filières et contribuer à la réforme des systèmes de formation professionnelle.

Depuis 2023, l'IECD a élaboré 23 référentiels de formation-métier, dont 17 ont obtenu une accréditation d'État et sont devenus des filières diplômantes.

POSITIONNER L'ENTREPRISE AU SEIN DE LA FORMATION PROFESSIONNELLE : ALTERNANCE ET ENTREPRISES D'INSERTION-ÉCOLES

Mettre l'entreprise au cœur de la formation est clé pour créer les conditions d'une insertion professionnelle réussie : l'IECD oriente ses dispositifs de formation vers une logique d'alternance, en consacrant une part importante des cursus aux stages pratiques en entreprise. Accompagnés par des tuteurs formés par l'IECD, les jeunes se familiarisent avec le monde de l'entreprise, développent leur confiance en soi et leurs compétences professionnelles.



Par exemple, en Côte d'Ivoire, en collaboration avec le ministère de l'Enseignement technique, l'IECD déploie l'alternance dans la filière de la maintenance industrielle, qui renforce plus de **500 jeunes** dans leur employabilité au sein d'un réseau d'une trentaine d'entreprises partenaires.

L'approche va parfois encore plus loin, avec la mise en place d'« entreprises-écoles ». Dans ces structures intégrées aux centres de formation, les jeunes expérimentent pleinement la vie d'entreprise : ils commercialisent les biens et les services qu'ils produisent au cours de leur formation.

En Asie du Sud-Est et à Madagascar, les hôtels-restaurants et boulangeries d'application de l'IECD forment en situation réelle près de **350 jeunes**. Au Maroc, **280 jeunes** se forment à l'installation et à la maintenance de systèmes photovoltaïques dont une partie sur des chantiers d'insertion.

LA FORMATION PROFESSIONNELLE AU SEIN DE L'ENTREPRISE : L'ACADÉMIE D'ENTREPRISE

L'académie d'entreprise vise à organiser la formation directement avec l'entreprise, allant parfois jusqu'à la déployer au sein de l'outil de production.

Accompagnés de salariés-tuteurs de l'entreprise, les jeunes développent des compétences répondant exactement aux attentes des entreprises. Ainsi au Liban, l'IECD développe des parcours d'insertion dans les métiers du maritime avec l'entreprise CMA-CGM ou encore de l'industrie avec l'entreprise Saltek.



Pour moi, la menuiserie traditionnelle est bien plus qu'un simple travail du bois. C'est un métier porteur d'histoire qui nous relie à nos racines. Restaurer le Hammam Al Nouri m'a renforcée dans l'importance de préserver ces savoir-faire.

Aisha, étudiante dans la restauration du patrimoine, au Liban.

DES INCERTITUDES TRANSFORMÉES EN OPPORTUNITÉS D'ENTREPRENDRE

Dans un monde en constante mutation, marqué par les crises et les incertitudes, l'entrepreneuriat est un moteur essentiel de création d'opportunités, en particulier dans les pays en développement. Le Sommet du G20 de 2025 a d'ailleurs souligné la nécessité de renforcer le financement des entreprises, reconnaissant leur rôle central dans une croissance plus inclusive. Toutefois, les tensions géopolitiques et les dynamiques migratoires rendent l'environnement entrepreneurial de plus en plus incertain et l'intelligence artificielle l'invite à se réinventer.

© IECD République démocratique du Congo

9 460

ENTREPRENEURS
ET PORTEURS
DE PROJETS

50%

CRÉENT
DE L'EMPLOI

70%

AUGMENTENT LEUR
CHIFFRE D'AFFAIRES
1 AN APRÈS LA
FORMATION

► Entrepreneure au Craft'Lab à Muanda,
en République démocratique du Congo.



L'accompagnement de proximité et le coaching deviennent essentiels pour soutenir les entrepreneurs, en particulier les femmes, afin de renforcer leurs compétences, leur confiance en soi et leur capacité à prendre des décisions stratégiques. L'accès au financement constitue également un levier clé pour le développement et la pérennisation de leurs activités.

Grâce à une approche combinant formation, coaching, financement et réseautage, l'IECD contribue ainsi à l'autonomisation des entrepreneures tout en soutenant des projets plus solides et résilients face aux incertitudes du marché.

C'est pourquoi l'IECD agit en nouant des partenariats avec des acteurs financiers et institutionnels afin de faciliter l'accès aux ressources nécessaires à la croissance des entreprises. Ces dynamiques favorisent la mise en relation entre acteurs économiques et ouvrent de nouvelles opportunités de collaboration et de croissance.

ACCOMPAGNER POUR RENFORCER LES COMPÉTENCES DES ENTREPRENEURS

L'IECD construit des parcours de formation accessibles et adaptés à chaque profil d'entrepreneur, du

lancement à la pérennisation de leur activité. Ces formations allient **compétences techniques, compétences de vie et accompagnement individualisé, y compris après l'obtention du diplôme**, afin de soutenir le développement de leur activité.

En République du Congo, les entrepreneurs des industries culturelles et artistiques bénéficient d'un parcours spécifique répondant aux besoins des métiers artistiques et de leur écosystème.

DÉVELOPPER L'ESPRIT ENTREPRENEURIAL

L'IECD renforce aussi les compétences humaines indispensables à la réussite des entrepreneurs pour leur permettre de se lancer, d'innover et de surmonter les obstacles. Des parcours spécifiques destinés aux femmes intègrent des modules sur le leadership et le pouvoir d'agir, véritables leviers d'autonomie et de transformation.

LEVER LES OBSTACLES À L'ENTREPRENEURIAT FÉMININ

L'IECD encourage l'autonomie, la confiance en soi et la capacité d'innovation. Des modules de leadership et des parcours dédiés aux femmes entrepreneures renforcent leur capacité à agir et à s'émanciper économiquement. Dans cette dynamique, en Afrique centrale, **des bootcamps leur proposent des parcours intensifs combinant ateliers pratiques, mentorat et mises en situation**, afin de renforcer l'initiative et accélérer le passage à l'action.

CRÉER UN ÉCOSYSTÈME PROPICE AU DÉVELOPPEMENT DES ENTREPRISES

Pour favoriser l'accès à de nouveaux débouchés commerciaux, l'IECD renforce les synergies entre acteurs locaux. Une attention particulière est portée aux femmes entrepreneures, souvent moins intégrées dans les « bons » réseaux que leurs pairs masculins, grâce à des mises en relation ciblées et des partenariats avec des institutions financières adaptées à leurs besoins.

À Madagascar, l'IECD accompagne **100 femmes entrepreneures à travers des parcours de coaching et de formation en entrepreneuriat et en transformation agroalimentaire**, tout en contribuant à un écosystème favorable au développement de leurs activités. Ce dispositif facilite notamment l'accès au financement et aux opportunités commerciales.



J'ai revu mon alimentation, en privilégiant des produits 100 % naturels. En préparant mes propres bouillons et assaisonnements, j'ai identifié un besoin d'alternatives saines et sans additifs. C'est ainsi qu'est née "Fait Maison by Coco", une marque engagée pour une alimentation plus naturelle et accessible à tous.

Corinne, entrepreneure en Côte d'Ivoire.

VERS UN ENTREPRENEURIAT RURAL ET AGRICOLE DURABLE

Le secteur agricole fait face à des défis majeurs : nourrir 9,7 milliards d'habitants d'ici 2050 (ONU, 2022), s'adapter au réchauffement climatique et limiter la dégradation des terres agricoles (52 % déjà affectées – FAO, 2021).

À cela s'ajoute un désintérêt des jeunes pour un secteur qui mobilise pourtant 27 % de la population active mondiale (FAO, 2023).

Dans ce contexte de transitions, de nouveaux modèles émergent pour produire, transformer et commercialiser autrement. Pour construire une agriculture durable, attractive et créatrice d'emplois, l'IECD s'engage aux côtés des acteurs des filières à travers 3 leviers d'intervention.



1 340 **8**
ENTREPRENEURS **PROJETS**
AGRICOLES

► Pisciculteur dans la région du Kouilou, en République du Congo.

DÉVELOPPER LES COMPÉTENCES DES ENTREPRENEURS DU SECTEUR AGRICOLE

L'IECD conçoit et déploie des parcours qualifiants, fondés sur la pratique et l'approche par compétences. Plus de **880 maraîchers** sont formés à l'**agroécologie** au Libéria, en Côte d'Ivoire, au Cameroun et en République centrafricaine via des **champs-écoles**. En République du Congo, des **formations pratiques « à l'étang »** améliorent les pratiques de **285 professionnels de la pisciculture**. En Tunisie, **9 oléiculteurs** renforcent leur maîtrise de la qualité à travers des masterclass techniques mobilisant des experts spécialisés.

EXPÉRIMENTER ET DIFFUSER DES SOLUTIONS INNOVANTES ET ADAPTÉES AUX TERRITOIRES

L'IECD anime des réseaux multi-acteurs - agriculteurs, conseillers, chercheurs, entreprises du secteur - pour tester, ajuster et diffuser des pratiques agricoles pertinentes et durable. En Côte d'Ivoire, des **tests en station** ont été conduits en **maïs et soja** dans un contexte de sécheresse exceptionnelle démontrant la résilience de pratiques agroécologiques. En République centrafricaine, au Libéria, en Côte d'Ivoire, des essais menés sur plus de **40 parcelles d'agriculteurs partenaires** valident des **pratiques maraîchères** à la fois rentables et adaptées aux contraintes locales.

SOUTENIR L'INITIATIVE ENTREPRENEURIALE POUR DÉVELOPPER ET STRUCTURER LES FILIÈRES

L'IECD déploie des services de conseil, d'accès au marché et au financement afin de soutenir les entrepreneurs dans le développement de leur activité. Au Cameroun, **plus de 100 maraîchers** bénéficient de **services de préfinancement et de commercialisation** à travers une entreprise à mission créée par l'IECD, contribuant à sécuriser et améliorer leurs revenus. En République du Congo, **40 pisciculteurs coachés individuellement** améliorent leurs revenus.



J'ai dirigé une équipe de neuf agriculteurs pour mettre en pratique les méthodes agroécologiques sur des parcelles expérimentales. Aujourd'hui, je les applique sur ma propre exploitation, en cultivant plusieurs cultures sur la même parcelle. Mes rendements et mes revenus ont augmenté, ce qui me permet de mieux soutenir l'éducation de mes enfants et les besoins de ma famille.

Matthiew, agriculteur au Libéria.

NOTRE ACTION PAR RÉGION

3

RÉGIONS

16

PAYS

387

PARTENAIRES
LOCAUX

NOTRE ACTION EN ASIE DU SUD-EST

Malgré une croissance économique soutenue, de nombreux jeunes vulnérables restent exclus des opportunités d'emploi qualifié, faute de formation adaptée et d'accompagnement vers l'emploi. Pour répondre à ces enjeux, l'IECD déploie une approche régionale fondée sur la capitalisation et la duplication de modèles éprouvés dans les secteurs de l'hôtellerie-restauration, de la boulangerie et de la maintenance automobile. En lien avec des partenaires régionaux, l'IECD co-construit des dispositifs de formation, renforce des centres via le réseau ASSET-H&C et développe des formations intégrant des entreprises sociales comme supports d'apprentissage. En parallèle, l'IECD accompagne des entrepreneurs vers une hausse de leur chiffre d'affaires et la création d'emplois durables.



► Jeunes en formation dans les métiers de l'hôtellerie-restauration à Cebu, aux Philippines.

8
PROJETS

1 970
PERSONNES
BÉNÉFICIAIRES

1,2 M€
D'ACTIVITÉ

PAYS	PROJETS	PARTENAIRES LOCAUX
Philippines	Entrepreneuriat - Appui aux petites entreprises à Cebu	Enfants d'Asie (Children of Asia)
Philippines	FIP - Formation professionnelle aux métiers de l'hôtellerie-restauration	CIT (Cebu Institute of Technology)
Thaïlande	FIP - Formation professionnelle aux métiers de l'hôtellerie-restauration à destination des jeunes issus de la région frontalière Thaïlande-Myanmar à Mae Sot - Hospitality and Catering Training Centre (HCTC)	Tak Border Child Assistance Foundation (TBCAF), Minmahaw school, Help Without Frontiers (HwF) Thailand, Youth Connect Foundation
Vietnam	Entrepreneuriat - Appui aux petites entreprises à Hô Chi Minh-Ville	Entreprise sociale Ubuild
Vietnam	FIP - Formation professionnelle aux métiers de la maintenance automobile à Hô Chi Minh-Ville - Graines d'Espérance	District Twelve Technical and Economic College (DTTEC)
Vietnam	FIP - Formation professionnelle - La Boulangerie Française : formation aux métiers de la boulangerie-pâtisserie à Hué (village SOS et Aide Enfance Vietnam)	Auto-entreprise La Boulangerie Française Hué
Vietnam	FIP - Formation professionnelle aux métiers de la boulangerie-pâtisserie - La Boulangerie française à Hô Chi Minh-Ville	Thu Duc College of Technology (TDC)
Cambodge, Indonésie, Myanmar, Philippines, Thaïlande, Vietnam	FIP - Réseau ASSET-H&C (Association of Southeast Asian Social Enterprises for Training in Hospitality & Catering) : réseau pour améliorer la qualité de l'enseignement en Asie du Sud-Est, soutenir les membres et partager les bonnes pratiques d'insertion des personnes en situation de vulnérabilité	Cambodge, Indonésie, Myanmar, Philippines, Thaïlande, Vietnam : Bayon Pastry School, SPOONS, École Paul Dubrule, PSE, Sala Bai, Don Bosco Sihanoukville, Sanon, HCTC, An Re Mai Sen, Hoa Sua, KOTO, La Boulangerie Française, Punlaan, Sumba Hospitality Foundation

NOTRE ACTION EN AFRIQUE SUBSAHARIENNE ET DANS L'OCÉAN INDIEN

Avec plus de 60% de sa population âgée de moins de 25 ans (ONU), l'Afrique subsaharienne est l'une des régions les plus jeunes au monde. Pourtant, un jeune sur quatre n'est ni en emploi, ni en études, ni en formation (OIT). L'économie y demeure majoritairement informelle, et les opportunités d'emploi stable sont limitées, en particulier pour les femmes et les jeunes. Face à cette réalité, l'IECD

adopte une approche régionale, centrée sur l'accès à l'emploi par la formation et l'entrepreneuriat. Ses projets structurants visent à renforcer les compétences, encourager l'initiative économique et permettent d'accéder à des emplois durables dans des secteurs d'avenir comme l'agroécologie, la pisciculture ou l'énergie solaire.

37
PROJETS

20 420
PERSONNES
BÉNÉFICIAIRES

15,3 M€
D'ACTIVITÉ

PAYS	PROJETS	PARTENAIRES LOCAUX
Cameroun	Entrepreneuriat - Appui aux petites entreprises	Cameroun Entreprises Développement
Cameroun	Entrepreneuriat - Développement agricole : transition vers l'agroécologie des maraîchers et soutien au développement économique des exploitants agricoles des filières maraichères et fruits	SOFRULECAM (entreprise sociale)
Cameroun	Entrepreneuriat - TRANSFORM : encourager l'émergence d'entreprises locales de transformation agroalimentaire	Cameroun Entreprises Développement
Cameroun	Entrepreneuriat - MBOA : accompagner des jeunes dans les villes de Yaoundé et Douala vers l'autonomie économique, l'employabilité et l'engagement citoyen	Cameroun Entreprises Développement
Cameroun	FIP - Formation professionnelle agricole	SWC Kumbo, CDD Marouan, CEFAN, APRODER Njombé, APRODER, Dizangué
Cameroun	FIP - Formation professionnelle et appui au centre de formation en hôtellerie-restauration	Sorawell
Côte d'Ivoire	Entrepreneuriat - Appui aux petites entreprises	Côte d'Ivoire Entreprises Développement, OFII, Réseaux Initiaves Côte d'Ivoire, SIMPLON
Côte d'Ivoire	Entrepreneuriat - Entrepreneuriat et développement agricole	CIRAD (Centre de coopération internationale en Recherche agronomique pour le Développement), Plateforme des Écoles Familiales Agricoles de Côte d'Ivoire (PEFACI), FERT, LONO, BIOYAM, CAP-BCI (Centre Agro Pastoral - Bouaflé Côte d'Ivoire), Côte d'Ivoire Entreprises Développement
Côte d'Ivoire	Entrepreneuriat - TRANSFORM : encourager l'émergence d'entreprises locales de transformation agroalimentaire	Côte d'Ivoire Entreprises Développement, BCPE (Bureau de Coopération des Programmes Emploi), CCA (Conseil Coton Anacarde)
Côte d'Ivoire	FIP - Formation agricole	Plateforme des Écoles Familiales Agricoles de Côte d'Ivoire (PEFACI), ORANGE Digital Center, International Cocoa Initiative, CAPRESSA, Conseil Régional de la Mé, Mairie d'Affery, l'Agence Emplois Jeunes (Yamoussoukro et Affery), Ministère de l'Enseignement technique, de la Formation professionnelle et de l'Apprentissage
Côte d'Ivoire	FIP - Formation professionnelle diplômante dans les métiers de l'électrotechnique et de la maintenance industrielle et plomberie	5 écoles partenaires : CTB, LPA, LPMME, LPS et LPBI, ministère de l'Enseignement technique, de la Formation professionnelle et de l'Apprentissage, Direction de l'Apprentissage et de l'Insertion professionnelle de la république de Côte d'Ivoire
Libéria	Entrepreneuriat - Strengthening Integration through Vocational Education (STRIVE) : 1 projet en faveur de l'emploi et de l'appui à la réforme du système de formation professionnelle en entrepreneuriat et développement agricole	TAVTC, LOIC Buchanan, APDRA, Catalyst, CARI
Libéria	Entrepreneuriat - Projet ILSA : 1 projet en faveur de l'appui au développement agricole	Ministère de l'Agriculture, CARI
Libéria	FIP - Strengthening Integration through Vocational Education (STRIVE) : projets en faveur de l'emploi et de l'appui à la réforme du système de formation professionnelle : électricité, maçonnerie, hôtellerie et restauration et formation agricole	Ministère de l'Éducation, ministère de la Jeunesse et des Sports, Loic Monrovia, Loic Buchanan, MVTC, BDOTC, AVTP, BWI, Marianne Cheeseman
Libéria	Entrepreneuriat - Mission Alliance : formation d'agriculteurs aux techniques agroécologiques	Mission Alliance Liberia, CARI

PAYS	PROJETS	PARTENAIRES LOCAUX
Libéria	Entrepreneuriat - Projet Social Equity Project de JA Africa : formation en entrepreneuriat	Orange digital Center, Teralead, MVTC, BWI, AVTP, Marianne Cheeseman, BDOTC
Madagascar	FIP - Cap sur l'Emploi : dispositif d'appui à l'insertion professionnelle	Acteurs privés du secteur de l'hôtellerie et de la restauration
Madagascar	Éducation - Centres d'Éducation et de Renforcement Scolaire (CERES) : accompagnement des élèves de 9 collèges pour lutter contre l'échec scolaire des jeunes ruraux défavorisés	PROMES (Association pour la Promotion Économique et Sociale), ministère de l'Éducation nationale
Madagascar	Éducation - Soutien aux Études Supérieures et Accès à un Métier (SESAME) : accompagnement des bacheliers méritants dans leurs études supérieures puis dans leur insertion professionnelle	PROMES (Association pour la Promotion Économique et Sociale), ministère de l'Éducation nationale
Madagascar	Entrepreneuriat - Appui aux petites entreprises	Madagascar Entreprises Développement
Madagascar	Entrepreneuriat - Appui aux petites entreprises : soutien à l'entrepreneuriat féminin et son écosystème (MAMOA)	Maison de l'Entrepreneuriat (Antananarivo), Initiative Vakinankaratra, Initiative Fianarantsoa, EDBM
Madagascar	FIP - Formation professionnelle dans les métiers de l'énergie solaire photovoltaïque (Green Skills)	Lycées techniques et professionnels de Tulear et d'Alarobia, ministère de l'Énergie et des Hydrocarbures, ministère du Tourisme et de l'Artisanat
Madagascar	FIP - Formation professionnelle dans les métiers de l'hôtellerie et de la restauration - École hôtelière La Rizière : métiers de cuisine, service en salle, réceptionniste et hébergement	Association HR SFX - Collège Saint François-Xavier
Madagascar	FIP - Formation professionnelle dans les métiers du tourisme et de la restauration pour l'emploi et l'insertion à Madagascar (TREMLIN MAD)	Antananarivo : Institut National de Tourisme et d'Hôtellerie (INTH), Fianarantsoa : HR SFX - Collège Saint François-Xavier, Mahajunga : école des Métiers du Tourisme et de l'Hôtellerie (EMTH), Filles de Marie Auxiliatrice (FMA), Tuléar : Centre de formation professionnelle Don Bosco, ministère de l'Enseignement technique et de la Formation professionnelle, ministère du Tourisme et de l'Artisanat
Madagascar	FIP - Appui à la formation professionnelle dans les métiers de pâtissier-traiteur (AINGA)	Filles de Marie Auxiliatrice (FMA) de Ivato
République centrafricaine	Éducation, FIP et Entrepreneuriat IPAJ - Initiative Pour l'Autonomisation de la Jeunesse : par la formation, l'orientation, l'insertion professionnelle et l'entrepreneuriat"	Association Yali, CFP IMMS, CFP ESICA, CFP Mama NDOYO, CFP Don Bosco, Institut des Sciences paramédicales, Maisons des jeunes, Alliance française de Bangui, Fédération de Basketball, Centre Kult, FAFECA, IUFP, Maison de l'Entrepreneur, ministère de la Promotion du Genre, de la Protection de la Femme, de la Famille et de l'Enfant, ministère du Travail, de l'Emploi et de la Protection sociale, ministère des PME et de la Promotion du secteur privé, ministère de la Promotion de la Jeunesse, des Sports et de l'Éducation civique, ministère de l'Éducation nationale
République du Congo	Entrepreneuriat - Appui aux petites entreprises	Congo Entreprises Développement
République du Congo	Entrepreneuriat - Appui aux organisations de la société civile	AVSI, Amaco
République du Congo	Entrepreneuriat - Développement agricole : appui à la structuration de la filière piscicole dans le Kouilou	COFAD
République du Congo	FIP - Formation professionnelle dans les métiers de l'électricité	Groupement des Électriciens du Congo (GEC)
République du Congo	FIP - Appui au renforcement des compétences et des capacités de la filière menuiserie	Centre de ressources professionnelles de Wengé (WENGE CRP-Bois)
République démocratique du Congo	Entrepreneuriat - Appui aux petites entreprises	RDC Entreprises Développement, 7 écoles partenaires : CFP Don Bosco Masina, CFP Don Bosco Gombe, CFP Don Bosco Lukunga, CFP Don Bosco Sanga Mamba, Collège Don Bosco Masina 2, Collège Saint Georges, Institut de la Gombe 2
République démocratique du Congo	Entrepreneuriat - Appui aux petites entreprises : promouvoir l'artisanat à Muanda (Craff'Lab)	
République démocratique du Congo	FIP - Formations professionnelles aux métiers de l'agriculture	Province éducationnelle Tshopo 1, Province éducationnelle Tshopo 2, 4 instituts techniques agricoles (ITA) : Maendeleo, Simisimi, Yangambi, Yanonge
République démocratique du Congo	FIP - Formation Entrepreneuriat et Emploi	Institut National de Préparation Professionnelle (INPP), ministère de la Formation professionnelle
Cameroun, République du Congo, RDC, République centrafricaine	FIP et Entrepreneuriat - Projet régional RELIEEF - "Renforcer l'Insertion par l'Emploi et l'Entrepreneuriat des Femmes" au Cameroun, en République du Congo, République démocratique du Congo, République centrafricaine	IECD, ESSOR, AUF, Cameroun : CEFAN, CFPE, CED / République démocratique du Congo : CFP Saint Joseph, CFP Don Bosco Masina, école hôtelière Kimbondou, RDCEd / République du Congo : CFP Don Bosco, CFP Centre Madre Morano, CEFA MMI, CEFA MR, CGED, CEFA MBFC, CJID, Unicongo / République centrafricaine : Université de Bangui, Maison de l'entrepreneuriat
Cameroun, Côte d'Ivoire, Madagascar, RDC, République du Congo	Entrepreneuriat - Réseau Entreprises Développement (RED)	6 structures membres dans 5 pays (Cameroun, Côte d'Ivoire, Madagascar, République démocratique du Congo, République du Congo)

NOTRE ACTION DANS LE BASSIN MÉDITERRANÉEN

L'IECD renforce son approche régionale pour mieux répondre aux défis structurels de l'emploi des jeunes. En développant des synergies régionales – partage de curricula, mutualisation des outils pédagogiques, capitalisation des bonnes pratiques et structuration de partenariats avec des acteurs économiques – l'IECD est en capacité de déployer des solutions adaptées aux nombreux jeunes NEET

méditerranéens, tout en renforçant sa capacité à concevoir et piloter des projets multi-pays. Face à une jeunesse souvent diplômée mais confrontée au chômage ou à des trajectoires précaires, ces approches permettent de proposer des parcours intégrés alliant formation, insertion professionnelle et appui à l'entrepreneuriat. Cette dynamique contribue à des sociétés plus inclusives et durables.

37
PROJETS

18 380
PERSONNES
BÉNÉFICIAIRES

9,9 M€
D'ACTIVITÉ

PAYS	PROJETS	PARTENAIRES LOCAUX
Égypte	Entrepreneuriat - agri-entrepreneuriat : Appui aux petites entreprises	Assiut Catholic Foundation for Integral Development (ACFID), Association of Upper Egypt for Education and Development (AUEED), Supportive Homeland Association for Development (SHAD), Egycopt Foundation
Égypte	FIP - Formation professionnelle qualifiante en électrotechnique	Ministère de l'Éducation et de la Formation professionnelle en Égypte (MoETE), 5 établissements partenaires, Chambre de Commerce et d'Industrie française en Égypte
Égypte	FIP - Formation professionnelle certifiante en santé d'auxiliaires de vie (FAPAM)	Alfa Medical Group, Baheya Foundation For Early Detection & Treatment Of Breast Cancer, Ahi Masr Foundation
Égypte	FIP - Formation professionnelle certifiante en garde d'enfants	Impact NGO
Égypte	FIP - Formation professionnelle certifiante en électricité	Don Bosco Cairo, Egycopt Foundation
Liban	Éducation - Centre éducatif Janah : accompagnement d'adolescents à la construction de leurs projets d'avenir	Ministère de l'Éducation
Liban	Éducation - Accès à la formation universitaire de jeunes réfugiés syriens au Liban via le programme de soutien de bourses DAFI	Association Semeurs d'avenir, Lebanese International University, UNHCR
Liban	Entrepreneuriat - Appui aux petites entreprises	Association Semeurs d'avenir, Tamadoun, Al khalil foundation, Hebareye Municipality, Marjaayoun Municipality, SEAC Organization, Falazt al Iklim, RTA, SEAC, Tyre Municipality
Liban	Entrepreneuriat - Développement agricole et agroécologie	L'Ordre des Basiliens Salvatoriens, Lebanese University, Ministry of agriculture, Syndicate of Lebanese Beekeepers, Hbaoush Municipality
Liban	FIP - Formations avancées qualifiantes pour les jeunes issus de l'enseignement technique : formations industrielles, formations maritimes, etc.	Direction générale de l'Enseignement technique et professionnel, Association Semeurs d'avenir, 16 écoles partenaires, CMA-CGM, International Maritime Academy, Saltek, Mataltec
Liban	FIP - Formation professionnelle qualifiante en santé du personnel infirmier : Paramed	12 hôpitaux gouvernementaux, ministère de la Santé, NMHP (National Mental Health Program), Ordre des infirmiers, Chaîne de l'Espoir, Sanofi
Liban	FIP - Formation professionnelle courte qualifiante pour répondre aux besoins des libanais et réfugiés en situation de vulnérabilité : plomberie, maintenance de systèmes de chauffage, de ventilation et de climatisation, couture, métiers d'aide-cuisinier, hôtellerie, aide-soignant, électricité domestique et industrielle, installation de panneaux solaires, services de garde d'enfants, etc.	Association Semeurs d'avenir, DG de l'Enseignement technique et professionnel, ministères du Travail et des Affaires sociales, hôpitaux gouvernementaux Rafic Hariri Beyrouth, Saïda et Tripoli, HPA Hospitality Academy, Michel Daher Social Foundation, Farah Social Foundation, Liban Cables, Al Mayyas Hospital, Amaleen Restaurant, Chabibe Sporting Club, Eben Sina School, municipalité de Tripoli, Lion's Club, Key Of Life, Lakkis Farm, Lebanese Army, Max Wear, MMG Company, Ward El Makkased, Young Women Christian Association, Comité social de Qabelias, Liban Cables, Matelec, National center for vocational Training, Geatoui hospital, Maaounet Hospital, Tamadoun, Key of life, The lebanese center for energy conservation, LRI Lebanese Reforestation Initiative (LRI), Himaya, Tlies company, Message de Paix, Agonista, Al Mahata resturnat, municipalité de Tyr, Ordre des Ingénieurs, CVC (The Association of Charity and Voluntary Convention)
Liban	FIP - Entreprise sociale d'insertion dans le domaine de l'électricité et des énergies renouvelables	Association Semeurs d'avenir, ULEAP, LCEC (Lebanese Center for Energy Conservation), Al-Fanar, Arcenciel, 13 entreprises
Liban	FIP - Bureau d'Orientation et d'Emploi des jeunes	Association Semeurs d'avenir, 23 lycées techniques, Direction générale de l'Enseignement technique et professionnel, coopération avec les associations italiennes COMI et CESVI

PAYS	PROJETS	PARTENAIRES LOCAUX
Liban	FIP - Formation professionnelle qualifiante en restauration du patrimoine - chantiers-écoles : rénovation de maisons traditionnelles et restauration de bâtiments anciens	Association Semeurs d'avenir, ministère de la Culture, Direction générale des Antiquités du Liban, Arcenciel, Association Al Makassed, Association Kofi Annan, Sunnite Waqf, Fight for Humanity
Maroc	Éducation et entrepreneuriat - AMEAL - Avenir Meilleur pour l'Entrepreneuriat et l'Apprentissage : par l'éducation dans le pré-scolaire et l'entrepreneuriat	Care Maroc
Maroc	Entrepreneuriat - BIODIV/INCUBATEUR : programme d'accompagnement des entrepreneurs ruraux dans la province d'Al Haouz touchée par le séisme	Moroccan Biodiversity et Livelihoods Association
Maroc	Entrepreneuriat - Appui aux petites entreprises dans la région de Draa Tafilalet (AJEE)	Conseil de la région DT, CRI, ANAPEC Entraide Nationale, Université Moulay Ismail, ANDZOA
Maroc	FIP - Formation professionnelle diplômante aux métiers de l'électricité et des énergies solaires	Association Heure Joyeuse, Association ATIL, Fondation Oum Keltoum, Association Al Jisr
Maroc	FIP - Formation professionnelle certifiante en santé : Formation d'Aide à la Personne à Autonomie Réduite (FAPAR)	Association Heure Joyeuse, CDRT, Association Chifae, Fondation Anaouat pour droits et développement
Palestine	Éducation - Centre éducatif Al Hamawi : lieu de vie et d'apprentissage pour les jeunes et la communauté palestinienne	Burj al Luqluq Community Centre and Society
Syrie	FIP - Centre de formations professionnelles qualifiantes à ALEP - IMPACT YOUTH CENTER	IECD Syrie, UNFPA
Syrie	FIP et Entrepreneuriat - Centre de formations professionnelles qualifiantes à LATTAKIÉ - IMPACT YOUTH CENTER	IECD Syrie, UNFPA
Syrie	FIP et Entrepreneuriat - Centre de formations professionnelles qualifiantes à DEIR-AL-ZOR - YOUTH et COMMUNITY HUB CENTER	IECD Syrie, UNFPA
Syrie	FIP - Centre de formations professionnelles qualifiantes dans les métiers techniques et les initiatives sociales à DAMAS et JARAMANA - SHABAAB CENTER	IECD Syrie, UNICEF
Syrie	FIP - Centres de formations professionnelles qualifiantes pour les jeunes à DEIR-AL-ZOR - OXFAM et HUB CENTER	IECD Syrie, UNICEF, OXFAM
Syrie	FIP - Centre de formations professionnelles qualifiantes - ADRA Center for Training and Employment à ADRA	Entreprises de la zone industrielle de Damas
Syrie	Entrepreneuriat - Projet Easilience à KAFAR BATNA (DAMAS)	IECD, UNDP
Syrie	Entrepreneuriat - Projet de renforcement des capacités et création d'entreprises à SWEIDA et à DAMAS	IECD, UNDP
Syrie	Entrepreneuriat - Renforcement des compétences pour les petites entreprises à DAMAS et ALEP	IECD, ICRC
Tunisie	Éducation - Dispositif National Nouvelle Chance (DNNC)	Ministère tunisien de l'Emploi et de la Formation professionnelle, Agence nationale pour l'Emploi et le Travail indépendant, Agence tunisienne pour la Formation professionnelle
Tunisie	Entrepreneuriat - Appui aux petites entreprises dans la filière oléicole	Oléa Conseil
Tunisie	FIP - Formation professionnelle dans les métiers de la boulangerie-pâtisserie	Association Patrimoine pour l'Économie solidaire (Apes)
Tunisie	FIP - FBR@WORK : transformer l'emploi des jeunes	APES, Étoile Formation
Tunisie	FIP - Formation professionnelle certifiante en santé : Formation d'Aide à la Personne à Autonomie Réduite (FAPAR)	Beity, Agence de Formation aux Métiers du Tourisme, Etoile Formation
Méditerranée	FIP et Éducation - Réseau Méditerranée Nouvelle Chance (MedNC) : une approche concertée et des solutions innovantes en faveur de l'insertion de jeunes en situation de vulnérabilité	16 membres : ESPAGNE E2O / FRANCE Apprentis d'Auteuil - Réseau E2C / ITALIE CNOS-FAP - VIS / PORTUGAL Réseau national des AE2O - Municipalité de Matosinhos / JORDANIE SELA / LIBAN Semeurs d'avenir / MAROC Al Jisr - L'Heure Joyeuse - Réseau des associations des écoles de la 2 ^e chance / TUNISIE APES Ftartchi ANC ECR Rafia - TAMSS 3 Membres observateurs : réseau ETRE, Fondation Jadara et Tibu Africa Partenaires techniques locaux : AFD - ministère tunisien de l'Emploi et de la Formation professionnelle - Agence nationale pour l'Emploi et le Travail indépendant - Direction de l'Éducation non formelle du ministère de l'Éducation Nationale du Royaume du Maroc - UNICEF Partenaires institutionnels : Union pour la Méditerranée, Union européenne Partenaires financiers : Fondation Drosos - AFD - DCI - UE (Erasmus+) - MEAE - Fondation de France
Méditerranée	FIP et Éducation - JMED/MedNC - Dispositif de soutien d'initiatives en faveur de l'insertion de jeunes en situation de vulnérabilité	Lauréats et partenaires locaux : 31 organisations de la société civile au Liban, au Maroc, en Mauritanie, en Tunisie Partenaires financiers : Fondation de France, DCI, Région Sud, ministère de l'Europe et des Affaires étrangères (DCT-CIV, DIMED)

NOTRE ACTION EN FRANCE

L'IECD favorise l'insertion socio-professionnelle des publics fragiles en agissant sur trois leviers complémentaires : le renforcement des structures associatives, l'appui aux professionnels de l'accompagnement et la création de lieux dédiés à l'orientation et à l'insertion des jeunes en situation de fragilité.



1. RENFORCER LES STRUCTURES ASSOCIATIVES

L'IECD poursuit l'accompagnement de structures engagées dans la remobilisation, l'orientation et l'insertion des jeunes, avec Acces Job, Appel d'Aire, Massajobs et Wake Up Café, tout en intégrant une nouvelle structure partenaire : Contact Club. En les appuyant dans leurs besoins de structuration, de développement, de capitalisation et de formation, il contribue à renforcer la qualité

et la continuité des accompagnements proposés aux personnes bénéficiaires finales.

Cet appui sur mesure a par exemple permis de produire, avec ACCES JOB, un document de capitalisation valorisant dix ans d'expertise en insertion de personnes en situation de handicap mental ou cognitif en milieu de travail ordinaire. Il a également renforcé les pratiques professionnelles et permis de développer des outils d'évaluation des compétences des jeunes de l'association Contact Club dans le cadre du Dispositif Local d'Accompagnement.

2. ANCRER LES DYNAMIQUES INTERACTEURS

En parallèle, l'IECD anime à Marseille une dynamique collective réunissant plus de 120 professionnels de l'accompagnement et de l'insertion issus de 40 associations. Cet appui continu s'articule autour :

- **des temps forts** comme l'organisation de petits-déjeuners ou de journées de formation / partage de pratiques. Par exemple, la journée sur le thème de « prendre soin de ceux qui prennent soin », a rassemblé plus de 70 professionnels, avec pour objectifs : se rencontrer, se former, se ressourcer.
- **d'ateliers d'analyses** de pratiques professionnelles interacteurs.



3. UN NOUVEAU LIEU POUR EXPLORER, CRÉER, S'ORIENTER

À Argenteuil, en région parisienne, l'IECD développe **un lieu dédié aux jeunes en situation de fragilité**, où la découverte et la pratique des métiers manuels deviennent des leviers d'exploration et de révélation des talents.

En apprenant par le faire, les jeunes reprennent confiance en leurs compétences, développent le goût d'apprendre et construisent une orientation choisie en vue d'une insertion durable.

Ce projet, porté par l'IECD dans le cadre d'une approche multi-acteurs associant la Mairie, L'Outil en Main, Dys Care et d'autres partenaires, lance ses premiers parcours au printemps 2026.

Ces trois volets se renforcent mutuellement : des structures mieux organisées, des professionnels mieux outillés, et des espaces d'apprentissage adaptés aux publics accompagnés.

6

ORGANISATIONS
ACCOMPAGNÉES

830

PERSONNES
BÉNÉFICIAIRES

0,4 M€

D'ACTIVITÉ

PAYS

France

PROJETS

FIP - Accompagnement et renforcement de 6 structures d'insertion

PARTENAIRES LOCAUX

ACCES JOB, Appel d'Aire, Contact Club, L'Outil en main, Massajobs, Wake up Café

RAPPORT FINANCIER

26,8 M€

DE CHIFFRE
D'ACTIVITÉ

15

AUDITS
FINANCIERS

RAPPORT DE GESTION



Benoît MENVIELLE

Directeur administratif et financier

► Quels sont les fondamentaux financiers de l'IECD en 2025 ?

L'année 2025 confirme la capacité de l'IECD à agir dans la durée et à maintenir un équilibre financier global.

L'IECD évolue en s'appuyant sur des fondamentaux financiers sains : absence d'endettement bancaire, trésorerie équivalente à une demi-année d'activité, équilibre 59 % / 41 % sur l'origine public/privé de ses financements, réserve de fonds propres correspondant à plus de 10% de son activité annuelle, fruits d'une gestion sobre et rigoureuse.

Ces fondamentaux permettent à l'IECD de garantir le plein respect des engagements qu'il prend auprès de ses partenaires et d'absorber les aléas conjoncturels dans un contexte international instable. Dans un environnement marqué par la forte contraction des financements publics pour le développement, ces fondamentaux seront un atout pour accompagner la probable baisse de son activité qui en découlera.

Ces fondamentaux sont un atout réel, mais ils ne suffiront pas à compenser seuls la contraction des financements publics qui s'amorce. Le soutien renouvelé de nos partenaires financiers sera déterminant pour maintenir notre capacité d'action dans les années à venir.

► Quelles garanties l'IECD offre-t-il en matière de gestion et de conformité des fonds qui lui sont confiés ?

Les résultats obtenus ces dernières années témoignent du haut niveau de maturité de notre dispositif de gouvernance et de contrôle. L'audit des systèmes et des process de contrôle de l'IECD mené par le cabinet Grant Thornton pour le compte de l'Agence Française de Développement

a conclu à une évaluation de maîtrise des risques qualifiée d'« **Optimal** ».

L'IECD poursuit pour autant l'amélioration continue de son cadre de conformité : renforcement des procédures de lutte contre la fraude et la corruption, déploiement d'une politique LBCFT, formalisation d'un mécanisme d'alerte et renforcement des outils de contrôle et d'audit interne. Les projets sont exécutés dans le respect de leurs budgets, grâce à un dispositif de contrôle de gestion solide adossé à notre système d'information, qui structure l'ensemble de nos processus de validation. En 2025, **une quinzaine d'audits ont été conduits sur l'ensemble de nos délégations, et le taux de dépenses rejetées en audits continue à se situer en dessous de 0,01 %.**

Ces investissements nous permettent de répondre aux standards les plus exigeants en matière de conformité, de traçabilité et de reporting. Aujourd'hui, l'IECD est en capacité de gérer des financements complexes de type fonds intermédiés, finance et entrepreneuriat à impact, fonds basés sur les résultats, etc.

Cette combinaison de gestion rigoureuse et de capacité à s'adapter et à innover, constitue pour nos partenaires actuels et futurs la garantie d'une organisation fiable, résiliente et capable de transformer efficacement des financements en impact.

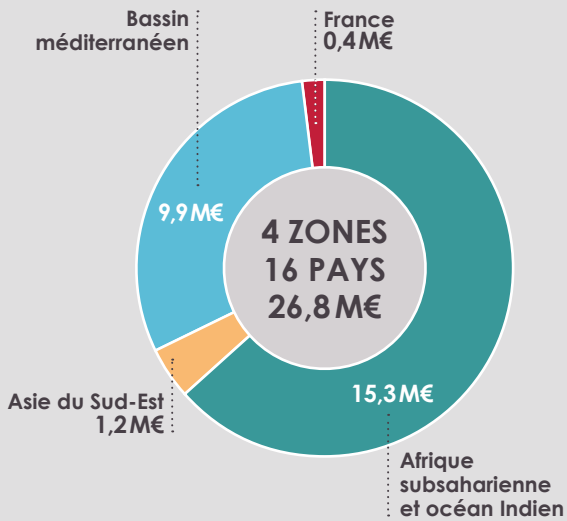
► Comment l'IECD prépare-t-il l'avenir dans un contexte de contraction des financements institutionnels ?

Si le chiffre d'activité de 26,8 M€ engagé dans les projets en 2025 est resté stable par rapport aux années précédentes, nous anticipons une baisse d'activité dès le début de 2027 : la plupart de nos conventions les plus structurantes avec l'Agence Française de Développement seront alors arrivées à échéance. Cette perspective est intégrée à nos réflexions stratégiques et financières : en plus de préparer l'organisation à la baisse d'activité qui en découlera probablement, nous travaillons à la diversification de nos partenariats et nous explorons de nouveaux mécanismes de financement.

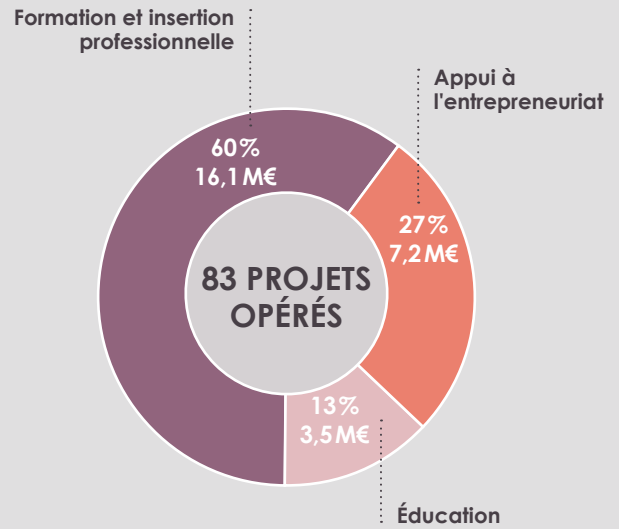
Le monde de la solidarité internationale connaît une phase de transformation profonde. Grâce à la confiance de ses partenaires, l'IECD aborde cette évolution avec lucidité, dans une démarche proactive d'innovation au service de sa mission auprès des jeunes et entrepreneurs.

INDICATEURS FINANCIERS

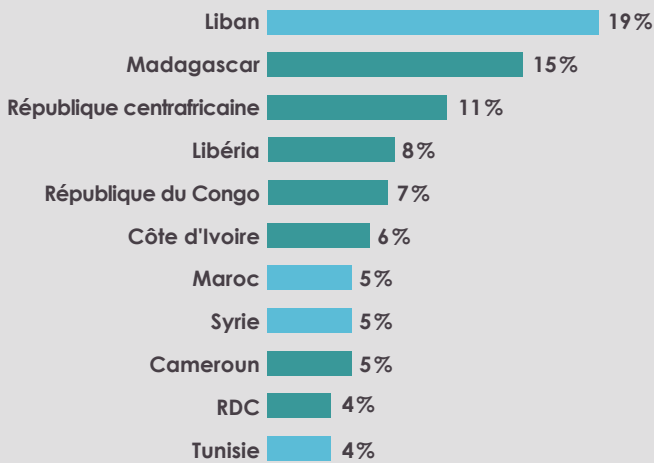
ENGAGEMENTS PAR RÉGION



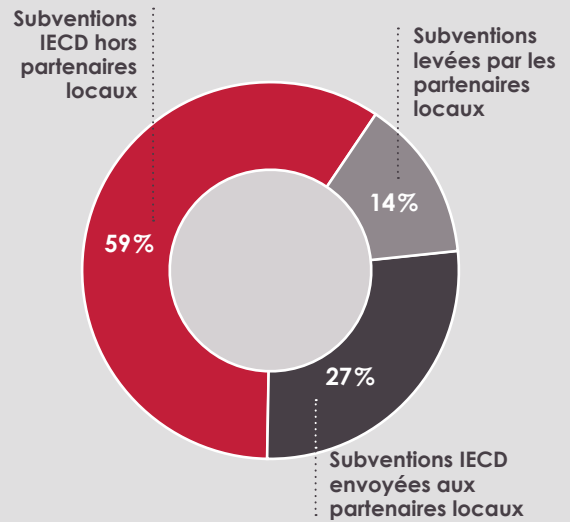
ENGAGEMENTS PAR SECTEUR D'ACTIVITÉ



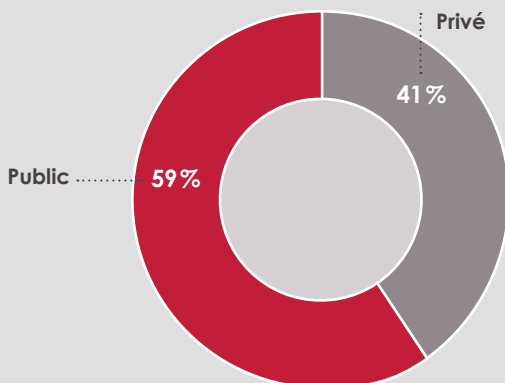
POIDS DES PRINCIPAUX PAYS DANS LE CHIFFRE D'ACTIVITÉ



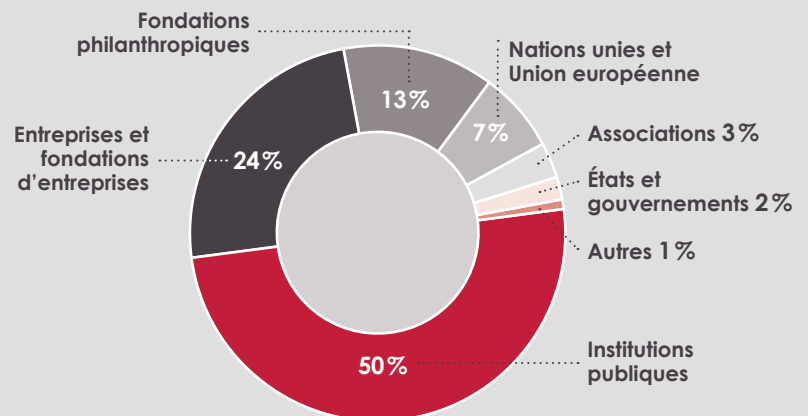
RÉPARTITION DES RESSOURCES



ORIGINE DES FINANCEMENTS



RÉPARTITION DES FINANCEMENTS



COMPTES SOCIAUX

CERTIFICATION DES COMPTES

Les comptes annuels, arrêtés au 31 décembre 2025,
ont été contrôlés par Monsieur Luc Gautron, HLP Audit, commissaire aux comptes.

En milliers d'euros	Exercice 2025			Exercice 2024
	Brut	Amortissements	Net	Net
ACTIF IMMOBILISÉ				
Immobilisations incorporelles	353	353	0	71
Immobilisations corporelles	2 871	851	2 019	2 093
Biens reçus par legs ou donations				
Immobilisations financières	2 976		2 976	3 056
TOTAL (I)	6 200	1 204	4 995	5 220
ACTIF CIRCULANT				
Créances clients	38 503		38 503	45 962
Créances reçues par legs ou donations	7		7	25
Autres créances	6 149		6 149	3 979
Valeurs mobilières de placement	3 000		3 000	4 000
Disponibilités	11 858		11 858	13 604
Charges constatées d'avance	632		632	490
TOTAL (II)	60 149		60 149	68 061
BILAN ACTIF (I + II)	66 348	1 204	65 144	73 281

En milliers d'euros	Exercice 2025	Exercice 2024
FONDS PROPRES		
Fonds propres	50	50
Fonds propres avec contrepartie d'actifs immobiliers	3 196	3 196
Réserves	3 203	3 092
Report à nouveau	59	3
Excédent ou déficit de l'exercice	204	168
Situation nette	6 713	6 509
Subventions d'investissement	0	71
TOTAL (I)	6 713	6 580
FONDS REPORTÉS, DÉDIÉS ET PROVISIONS		
Fonds reportés liés aux legs ou donations	7	26
Fonds dédiés	13 074	14 307
Provisions pour risques et charges	838	419
TOTAL (II)	13 919	14 752
DETTES		
Dettes financières	29	11
Dettes fournisseurs et comptes rattachés	1 118	948
Dettes des legs ou donations	0	0
Dettes fiscales et sociales	524	628
Autres dettes	5 174	3 696
Produits constatés d'avance	37 667	46 666
TOTAL (III)	44 512	51 949
Ecarts de conversion Passif (IV)	0	0
BILAN PASSIF (I + II + III + IV)	65 144	73 281

En milliers d'euros	Exercice 2025	Exercice 2024
PRODUITS D'EXPLOITATION		
Ventes de prestations de service	78	198
Produits de tiers financeurs	23 115	26 376
Reprises sur provisions	386	326
Utilisations des fonds dédiés	4 602	1 663
Autres produits	233	213
TOTAL PRODUITS	28 414	28 776
CHARGES D'EXPLOITATION		
Achats et charges externes	17 069	16 669
Impôts, taxes et versements assimilés	380	417
Salaires, traitements et charges sociales	6 255	6 328
Dotations aux amortissements	144	160
Dotations aux provisions	802	386
Report en fonds dédiés	3 350	4 525
Autres charges	169	272
TOTAL CHARGES	28 170	28 757
RÉSULTAT D'EXPLOITATION	244	19
RÉSULTAT FINANCIER	16	225
RÉSULTAT EXCEPTIONNEL	0	0
Impôt sur le revenu	56	77
EXCÉDENT OU DÉFICIT	204	168
Mise à disposition gratuite de biens et services	0	0

COMPTES COMBINÉS

Les comptes combinés sont l'équivalent des comptes consolidés pour un ensemble d'entités dont l'unité et la cohésion proviennent de circonstances autres que celles prévues à l'article 357-1 de la loi du 24 juillet 1966 sur les sociétés commerciales.

Ainsi, l'IECD combine les entités qui concourent à ses missions dans les 16 pays d'opération. Ces entités de droit local constituent des partenaires privilégiés formant le « groupe

IECD ». Sont combinées les principales entités suivantes : **Semeurs d'avenir** au **Liban**, **PROMES** à **Madagascar**, **PEFACI** en **Côte d'Ivoire**, **IECD Maroc** au **Maroc**, les membres du **Réseau Entreprises Développement**, les **Boulangeries Françaises**, les **entreprises sociales**.

Les dépenses combinées prennent en compte les financements directement mobilisés par les entités combinées, à hauteur de **3,7 M€ en 2025**.

En milliers d'euros	Exercice 2025	Exercice 2024
RESSOURCES (I)	28 414	28 776
Salaires et charges	6 255	6 328
Subventions à des partenaires de mise en œuvre	7 358	7 566
Achats	8 819	9 103
Valorisation des partenaires	3 735	3 273
Impôts et taxes	380	417
Frais (produits) divers	298	-221
CHIFFRE D'ACTIVITÉ (II)	26 845	26 466
Dotations aux provisions	802	386
Reports en fonds dédiés	3 350	4 525
Autres charges	890	744
Produits financiers	-198	-269
Retraitement valorisation des partenaires	-3 735	-3 273
Impôt sur le revenu	56	77
AUTRES CHARGES HORS ACTIVITÉ (III)	1 166	2 190
RÉSULTAT (I - II - III)	403	120

Résultat hors impact des legs.



► Entrepreneures au salon national de l'Entrepreneuriat féminin à Bangui, en République centrafricaine.

NOS SEMEURS D'AVENIR : UNE COMMUNAUTÉ QUI ACCÉLÈRE LE CHANGEMENT

413

COLLABORATEURS
DANS LES DÉLÉGATIONS

45

COLLABORATEURS
EN FRANCE
(SIÈGE ET ACTIONS SOCIALES)

354

COLLABORATEURS
EMPLOYÉS PAR DES
PARTENAIRES LOCAUX

La réussite et l'impact de nos projets reposent avant tout sur nos équipes, qui allient expertise, connaissance du terrain, et diversité des métiers. L'IECD mobilise une pluralité de compétences pour mettre en œuvre des projets de manière durable :

- ▶ des **experts du terrain** qui pilotent et déploient nos initiatives avec efficacité dans chaque pays d'opération,
- ▶ des **experts sectoriels** qui mettent leur savoir-faire en formation professionnelle, entrepreneuriat, orientation, éducation, santé, agriculture, ainsi que sur les enjeux de genre, digitaux, environnementaux au service des projets,
- ▶ des **experts métiers** spécialisés en conformité, suivi financier, redevabilité, suivi-évaluation, communication, ressources humaines, partenariat, garantissant un cadre solide et fiable pour toutes nos actions.



NOS RÉSEAUX D'ACTEURS

L'IECD développe et anime 3 réseaux d'acteurs pour démultiplier son impact et répondre aux défis régionaux.

▶ Dans le bassin méditerranéen, où plus d'un jeune sur trois n'est ni en emploi, ni en études ni en formation (OIT) et où le chômage des jeunes atteint près de 30% (Banque mondiale), le **RÉSEAU MÉDITERRANÉE NOUVELLE CHANCE (MedNC)** rassemble des acteurs de l'insertion professionnelle des deux rives pour développer des dispositifs d'insertion locaux. Présent dans 10 pays à travers 670 dispositifs d'insertion, il renforce les capacités des acteurs, essaime des projets innovants et des solutions éprouvées à plus grande échelle. Depuis 2024, il coordonne le MedNYouth, un conseil de jeunes NEET qui dialoguent avec les décideurs sur les enjeux sociaux, économiques et climatiques.

▶ En Asie du Sud-Est, où le tourisme représente 12% du produit intérieur brut régional et génère 11% des emplois (Organisation mondiale du Tourisme), l'**ASSOCIATION OF SOUTHEAST ASIAN SOCIAL ENTERPRISES FOR TRAINING IN HOSPITALITY & CATERING (ASSET-H&C)** regroupe des centres de formation professionnelle dont la mission est de former des jeunes aux métiers de l'hôtellerie, de la restauration et du tourisme. Ces jeunes sont pour la plupart issus de communautés vulnérables. Les écoles membres du réseau leur proposent des formations pratiques au sein de leurs structures d'application dans le but d'accéder à des emplois stables et qualifiés dans le secteur hôtelier et touristique.

▶ En Afrique subsaharienne, où 80% de l'économie est informelle (OIT), le **RÉSEAU ENTREPRISES DÉVELOPPEMENT (RED)** réunit l'IECD et 5 partenaires de mise en œuvre du programme d'appui aux petites entreprises. Ensemble, ils œuvrent pour renforcer les capacités des entrepreneurs à travers un accompagnement personnalisé et des formations adaptées à leurs besoins. Les membres du RED collaborent étroitement pour améliorer en continu les contenus de formation, certifier leur réseau de formateurs et stimuler la croissance d'un tissu entrepreneurial dynamique et inclusif dans les territoires où ils opèrent. Au-delà du soutien individuel, le RED agit comme un véritable levier de passage à l'échelle pour les très petites et moyennes entreprises (TPME) à impact social.

670
DISPOSITIFS
D'INSERTION

91 000
JEUNES
ACCOMPAGNÉS

13
ÉCOLES
PARTENAIRES

1 580
JEUNES
APPUYÉS

200
PARTICIPANTS
RÉUNIS AUX ASSISES
INTERNATIONALES DE
L'ENTREPRENEURIAT

1 600
ENTREPRENEURS
ET PORTEURS
DE PROJETS
ACCOMPAGNÉS

LES PILOTES DE NOTRE TRANSFORMATION

CONSEIL D'ADMINISTRATION

(au 31/12/2025)

Marie-José NADAL, présidente
Jean-Noël LUCAS, vice-président
Hervé RUDAUX, secrétaire général
Michel BARONI, trésorier
Xavier BOUTIN
Bernard DAVOUST
Amaury DUCHON
Caroline de CARTIER
Christian MALSCH
François MORINIÈRE
Emmanuel RIGAUX
Vanessa WARTER

COMITÉ DE DIRECTION

Arnaud BRITSCH, directeur général
Benoît MENVIELLE, directeur administratif et financier
Xavier ARNOULT, directeur des ressources humaines
Mathias VINCENT, directeur des programmes
Astrid DESJOBERT, directrice des partenariats et de la communication
Caroline ARSAC, directrice méthode et développement et directrice des opérations Afrique subsaharienne et océan Indien
Guillaume DESJONQUERES, directeur des opérations bassin méditerranéen
Charlotte MOUGINOT, directrice des opérations Asie du Sud-Est
Thomas BEHAGHEL, directeur des opérations France

REPRÉSENTANTS DANS LES PAYS D'OPÉRATION

(au 31/12/2025)



ASIE DU SUD-EST

Philippines : **Thom TRAN-ESNOUL**
Thaïlande : **Charlotte MOUGINOT**
Vietnam : **Thi Thuy Van HARDIVILLE**

BASSIN MÉDITERRANÉEN

Égypte : **Nadine KHALIFE**
Liban : **Marc de KERGARIOU**
Maroc : **Nabil JADRI**
Syrie : **Nidal BITAR**
Tunisie : **Xavier BRESNU**

AFRIQUE SUBSAHARIENNE ET OCÉAN INDIEN

Cameroun : **Frédéric CHASTENET**
Côte d'Ivoire : **Patrick SEKONGO**
Libéria : **Guillaume DESJONQUERES**
Madagascar : **Manitra RAKOTOARIVELO**
République centrafricaine : **Patrice NOA**
République démocratique du Congo : **Marion FOUR**
(**Alice JEANNELLE** à partir de novembre 2025)
République du Congo : **Mélanie BOULAY**
(**Paul MORINIÈRE** à partir du 1^{er} juillet 2025)

FRANCE

Thomas BEHAGHEL

VOUS NOUS FAITES CONFIANCE



FONDATION ANBER

Juliette BATAILLE
Secrétaire générale

La Fondation AnBer soutient l'IECD pour la force de son engagement et sa capacité à allier vision de long terme et efficacité de terrain. Son approche, centrée sur la formation et l'insertion professionnelle, porte une conviction que nous partageons : permettre à chacun de devenir acteur de son avenir. Intervenir dans des contextes variés nous a appris la souplesse et l'humilité : il n'existe pas de solution unique, seulement des réponses ancrées dans les réalités locales. C'est cette exigence, portée par des acteurs de terrain engagés, qui donne aux projets leur impact durable.



AGENCE FRANÇAISE DE DÉVELOPPEMENT

Nicolas LE GUEN
Directeur de l'Agence Française de Développement à Madagascar

Offrir des perspectives à la jeunesse malgache fait partie de nos priorités. À Madagascar, où 90% des emplois sont informels, l'enjeu est de développer une offre de formation adaptée aux besoins du marché, aux compétences et aux aspirations des jeunes. Avec l'IECD, nous avons réussi à créer des liens solides avec le secteur privé pour mieux identifier les besoins, renforcer l'employabilité et promouvoir l'entrepreneuriat. Les résultats obtenus et les retours des acteurs économiques confirment la pertinence de cette approche.



ACCOR HEARTIST SOLIDARITY
Jacques de LABOULAYE

Directeur Solidarité Accor et Délégué Général Accor Heartist Solidarity

Ce qui fait la force du partenariat entre Accor et l'IECD, c'est la confiance construite au fil des années et notre conviction commune que l'inclusion est un levier de transformation durable. Au-delà des plus de 1 800 personnes formées depuis le début de notre collaboration, son impact se mesure aussi dans les initiatives concrètes portées par nos équipes. Je pense notamment à l'Hôtel des Arts à Saigon, qui a choisi de s'approvisionner exclusivement auprès de La Boulangerie Française à Hô Chi Minh-Ville pour les viennoiseries servies au petit-déjeuner de l'hôtel. Une belle démonstration que l'excellence et l'inclusion vont de pair.

NOUS VOUS REMERCIONS

Grâce à votre soutien, notre mission de Semeurs d'avenir est possible.

Devant l'ampleur de la tâche accomplie en 2025, nous souhaitons vous exprimer notre immense gratitude.

- Agence autrichienne de développement (ADA)
- Accor Heartist Solidarity
- Agence belge de développement (ENABEL)
- Agence française de développement (AFD)
- Agenzia italiana per la Cooperazione allo Sviluppo (AICS)
- Alfa Medical Group
- Ambassade de France au Maroc
- Bonduelle
- Bureau de Coordination des Programmes Emploi (BCP-Emploi) de Côte d'Ivoire
- Cartier Philanthropy
- CFAO
- Circle Economy Foundation
- Clifford Chance Foundation
- Congorep
- Conseil du Coton et de l'Anacarde
- Direction générale Coopération au développement et Aide humanitaire (DGD)
- Direction de la coopération internationale monégasque (DCI)
- European Union (EU)
- Expertise France
- Fondation AnBer
- Fondation Artelia
- Fondation Audemars Piguet pour le Bien Commun
- Fondation Bouygues Construction
- Fondation Belmont
- Fondation CMA CGM
- Fondation Colas
- Fondation d'Aide à l'Enfance et au Tiers-monde (FAET)
- Fondation de France
- Fondation Drosos
- Fondation Duval
- Fondation EDF
- Fondation Fitia sous l'égide de la Fondation de France
- Fondation Groupe ADP
- Fondation Lord Michelham of Hellingly
- Fondation Louis Dreyfus
- Fondation MKS
- Fondation Nexans
- Fondation Perenco
- Fondation Saint-Gobain
- Fondation Sancta Devota
- Fondation Schneider Electric
- Fondation Société Générale C'est Vous l'Avenir
- Fondation Solidaime
- Fondation VALOREM
- Fonds de dotation Compagnie Fruitière
- Fonds de dotation Pierre Castel
- Fonds de dotation Savoires
- Fonds de dotation Sustineo
- France-Vietnam Initiative
- Futur 21
- Geogas
- German Corporation for International Cooperation (GIZ)
- Green Leaves Education Foundation
- Haut-commissariat des Nations unies pour les réfugiés (UNHCR)
- Humanithai
- ICEP
- If! International Foundation
- Initiative pour le Développement (ILLIS)
- International Alliance for the Protection of Heritage in Conflict areas (ALIPH)
- Institut Robin des Bois
- Jan & Oscar Foundation
- JJA
- La Compagnie Fruitière
- Latin Center for relief and development
- Limmat Stiftung
- Ministère de l'Emploi et de la Formation Professionnelle (MINEFOP - Cameroun)
- Ministère de l'Europe et des Affaires étrangères (MEAE)
- Mondi Industrial Bags (MondiGroup)
- MONIN
- Montblanc Cultural Foundation
- Motul Asia Pacific
- Motul Corazon Foundation
- National Philanthropic Trust Transatlantic
- Norwegian mission alliance in Vietnam
- Office of the United Nations High Commissioner for Refugees (UNHCR)
- Perenco
- ProcurAfrica
- Projet d'Infrastructures pour le Développement Urbain et la Compétitivité des Agglomérations Secondaires (PIDUCAS)
- Région Provence-Alpes-Côte d'Azur
- SAFACAM & SOCAPALM
- Sanofi
- Saltek
- Schneider Electric
- Service de coopération et d'action culturelle (SCAC)
- Stiftung Bachmann
- The Hyatt Community Grant program
- The Middle East Council of Churches (MECC)
- UBS Optimus Foundation
- Union pour la Méditerranée (UpM)
- United Nations Children's Fund (UNICEF)
- United Nations Development Programme (UNDP)
- United Nations Population Fund (UNFPA)
- United Nations Women

Nous tenons également à remercier...

- ▶ Tous les mécènes à titre privé.
- ▶ Toutes les personnes qui, à titre individuel, apportent un soutien décisif aux actions de l'IECD, sous forme de don financier ou de mise à disposition de leur temps et leurs compétences.

► Jeunes en formation avancée
en soudage, au Liban.



INSTITUT EUROPÉEN DE COOPÉRATION
ET DE DÉVELOPPEMENT

Siège social

c/o SCI PALAIS - 11a rue du Fossé des 13 - 67100 Strasbourg - France

Bureaux

2 rue Chaintron - 92120 Montrouge - France

+33 1 45 33 40 50

Rue Joseph Biaggi - 13003 Marseille - France

www.iecd.org

